

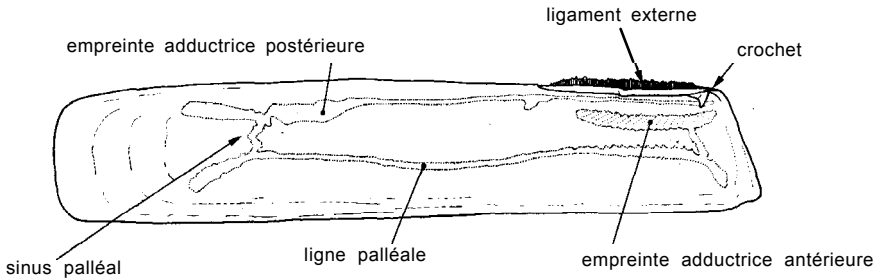
SOLENIDAE

SOLEN

Couteaux

Coquille équivalente, de forme étroite et allongée rappelant celle d'un manche de couteau, très inéquilatérale, bâillant en avant et en arrière. Crochets non saillants, proches de l'extrémité antérieure du bord dorsal. Extérieur avec surtout des marques concentriques de croissance, changeant nettement de direction au niveau d'une diagonale allant des crochets à l'extrémité postéroventrale du test. Ligament externe s'insérant dans un sillon linéaire allongé. Charnière faible, avec à chaque valve au moins une dent cardinale et parfois une à deux dents latérales postérieures lamellaires. Empreinte adductrice antérieure allongée, plus grande que la postérieure. Sinus palléal peu profond, à branches dorsale et ventrale largement coalescentes avec la ligne palléale. Marges internes lisses.

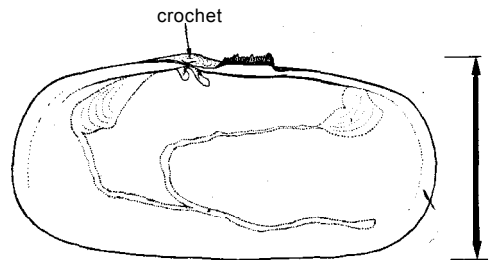
Branchies de type eulamellibranche. Bords du manteau largement soudés, à ouverture antérieure. Siphons courts, réunis à la base. Pied puissant et dilaté à l'extrémité, adapté au fouissage rapide dans le sable.



La famille comporte une demi-douzaine d'espèces dans la zone, dont trois peuvent présenter un certain intérêt économique.

Familles voisines dans la zone :

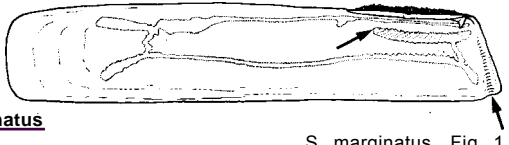
Solecurtidae: coquille moins de cinq fois plus large que haute. Crochets sub-médians. Siphons allongés et séparés.



Solecurtidae

Clé des espèces de la zone:

1a. Marge antérieure du test rebordée par une dépression dorsoventrale, juste en avant des crochets; empreinte adductrice antérieure ne dépassant pas l'extrémité postérieure du ligament (Fig. 1) ... Solen marginatus



S. marginatus Fig. 1

1b. Marge antérieure du test non rebordée par une dépression dorsoventrale; empreinte adductrice antérieure dépassant nettement vers l'arrière l'extrémité postérieure du ligament



E. ensis Fig. 2

2a. Marges dorsale et ventrale des valves largement arquées (Fig. 2) Ensis ensis

2b. Marges dorsale et ventrale des valves subrectilignes (Fig. 3) Ensis siliqua



E. siliqua Fig. 3

Liste des espèces de la zone :

Les codes sont attribués aux seules espèces décrites en détail

Ensis ensis (Linnaeus, 1758)

SOLEN Ens 1

Ensis siliqua (Linnaeus, 1758)

SOLEN Ens 3

Solen marginatus Pennant, 1777

SOLEN Sol 1



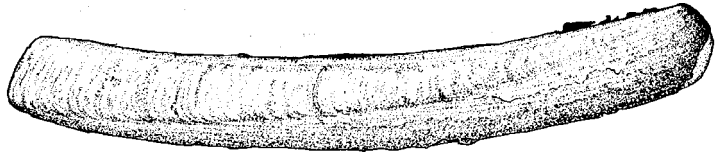
Ensis ensis (Linnaeus, 1758)

SOLEN Ens 1

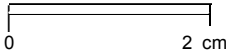
Autres noms scientifiques encore en usage : Aucun.



intérieur valve gauche



extérieur valve droite



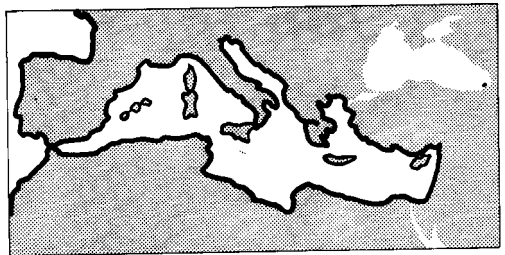
Noms vernaculaires : FAO: **An** - Pod razor shell; **Es** - Navaja; **Fr** - Couteau-sabre. Nationaux:

Caractères distinctifs : Coquille falciforme, à bords dorsal et ventral largement arqués; bord antérieur convexe, bien arrondi ventralement. Ligament s'étendant sur environ 1/5 du bord dorsal. Charnière avec deux dents cardinales et deux latérales à la valve gauche, une cardinale et une latérale à la valve droite. Empreinte adductrice antérieure un peu oblique par rapport au bord dorsal du test, dépassant nettement vers l'arrière la zone ligamentaire; empreinte adductrice postérieure éloignée du sinus palléal d'une distance souvent un peu supérieure à sa propre largeur. **Coloration** : blanchâtre à beige ornée extérieurement de taches et bandes brun-rouge, avec un périostracum vernissé, ocre-jaune à olivâtre; intérieur blanchâtre à gris-bleu clair.

Taille : Maximum: 17,5 cm; commune de 7 à 10 cm.

Habitat et biologie : Fonds de sables fins purs ou un peu envasés de l'étage infralittoral. Espèce ovipare, à sexes séparés, suspensivore.

Pêche et utilisation : Pêche industrielle à semi-industrielle en haute Adriatique, Sicile, Chypre, artisanale ou occasionnelle ailleurs. Engins: chaluts de fond, dragues, ou à la main avec des crochets ou des bêches. Apparaît régulièrement sur les marchés italiens, occasionnellement ailleurs. Utilisé frais ou comme appât.



Egalement dans l'Atlantique est, de la Norvège et de la mer Baltique au Maroc

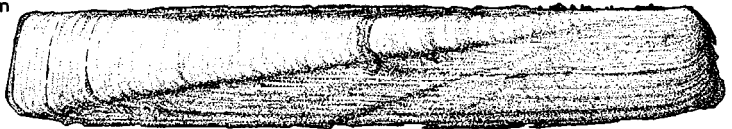
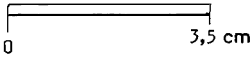
Ensis siliqua (Linnaeus, 1758)

SOLEN Ens 3

Autres noms scientifiques encore en usage : Ensis minor (Chenu, 1843)



intérieur valve gauche



extérieur valve droite

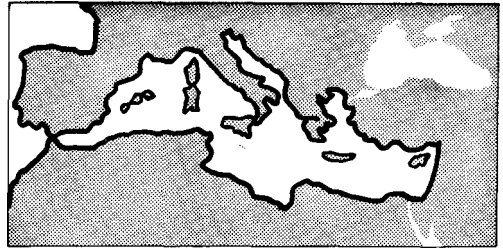
Noms vernaculaires : FAO: An - Sword razor shell; Es - Muergo; Fr - Couteau-silique. Nationaux:

Caractères distinctifs : Coquille rectangulaire, à bords dorsal et ventral subrectilignes; bord antérieur tronqué, un peu oblique. Ligament s'étendant sur environ 1/4 du bord dorsal. Charnière avec deux dents cardinales et deux latérales à la valve gauche, une cardinale et une latérale à la valve droite. Empreinte adductrice antérieure un peu oblique par rapport au bord dorsal du test, dépassant nettement vers l'arrière la zone ligamentaire; empreinte adductrice postérieure éloignée du sinus palléal d'une distance égale à sa propre largeur. **Coloration** : blanchâtre à beige ornée extérieurement de taches et bandes brun-rouge, avec un périostacum vernissé, jaune olive à brun olive; intérieur blanchâtre à gris-bleu clair.



Taille : Maximum: 17 cm; commune de 8 à 12 cm.

Habitat et biologie : Les exemplaires méditerranéens sont généralement rapportés à la sous-espèce minor, dont la sous-espèce type diffère par un bord antérieur moins oblique, une forme un peu élargie postérieurement, une taille maximale plus grande (dépassant 20 cm). Fonds de sables fins et généralement non mêlés de vases, dans l'étage infralittoral. Espèce ovipare, à sexes séparés, suspensivore.



Egalement dans l'Atlantique est, de la Norvège et de la mer Baltique au Maroc

Pêche et utilisation : Pêche industrielle à semi-industrielle en Adriatique occidentale et en Sicile, artisanale ou occasionnelle ailleurs. Engins: par dragues ou à la main, avec des crochets ou des bèches. Utilisé frais, congelé, en conserves ou comme appât. Statistiques: 7 t/an (Espagne); quelques centaines de t/an (Adriatique italienne).

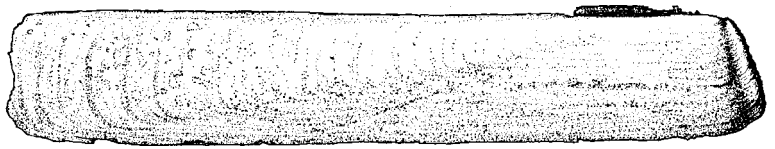
Solen marginatus (Pennant, 1777)

SOLEN Sol 1

Autres noms scientifiques encore en usage : Solen vagina (Linnaeus, 1758)



intérieur valve gauche



extérieur valve droite

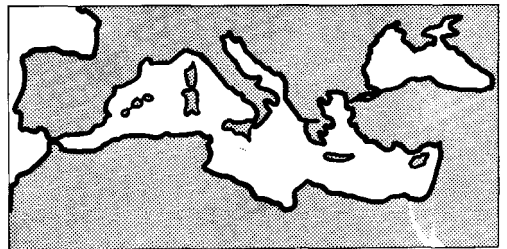
Noms vernaculaires: FAO: An - Grooved razor shell; Es - Longueirón; Fr - Couteau droit d'Europe. Nationaux:

Caractères distinctifs : Coquille rectangulaire, à bords dorsal et ventral subrectilignes; marge antérieure tronquée, un peu oblique, rebordée par une dépression dorsoventrale juste en avant des crochets. Ligament s'étendant sur environ 1/4 du bord dorsal. Charnière réduite à une dent cardinale par valve. Empreinte adductrice antérieure à peu près parallèle au bord dorsal du test, ne dépassant pas vers l'arrière la zone ligamentaire; empreinte adductrice postérieure proche du sinus palléal. **Coloration :** blanchâtre à jaunâtre extérieurement, souvent teintée de fauve ou d'ocre, avec un périostacrum luisant, beige olive et peu résistant; intérieur blanchâtre.

Taille : Maximum: 17 cm; commune de 9 à 11 cm.

Habitat et biologie : Fonds de sables propres ou vaseux de l'étage infralittoral. Espèce ovipare, à sexes séparés, suspensivore.

Pêche et utilisation : Pêche industrielle à semi-industrielle en haute Adriatique et Sicile, artisanale ou occasionnelle ailleurs. Engins: chaluts de fond, dragues, ou à la main avec des crochets ou des bêches. Apparaît régulièrement sur les marchés italiens, occasionnellement ailleurs. Utilisé frais ou comme appât. Espèce non exploitée en mer Noire.



Egalement dans l'Atlantique est, de la Norvège et de la mer Baltique au Sénégal