

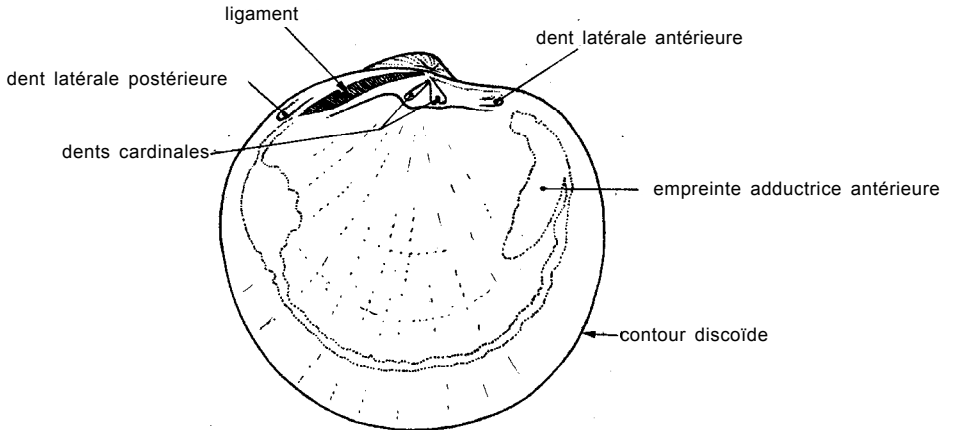
LUCINIDAE

LUCIN

Lucines

Coquille généralement équivalente, lenticulaire et peu inéquilatérale. Crochets prosogyres, petits. Sculpture externe formée d'éléments concentriques et (ou) rayonnants. Lunule petite, souvent profonde et asymétrique. Ligament externe, plus ou moins profondément renforcé dans la marge dorsale postérieure. Charnière ayant typiquement à chaque valve deux dents cardinales et des latérales antérieures et postérieures (dents parfois toutes ou pour partie réduites à absentes). Deux empreintes adductrices des valves, l'antérieure réniforme et plus ou moins étirée en hauteur, fréquemment avec un lobe ventral oblique et interne par rapport à la ligne palléale. Pas de sinus palléal. Marges internes lisses ou crénelées.

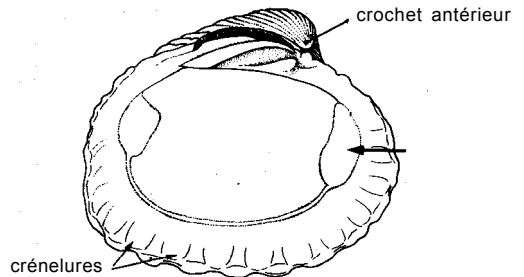
Branchies de type eulamellibranche, à lame branchiale interne grande, peu plissée à lisse, l'externe réduite à absente. Manteau à deux ouvertures postérieures. Pied vermiforme et extensible, plus ou moins renflé à l'extrémité. Sexes séparés. Espèces fouisseuses, suspensivores, pouvant avoir un siphon exhalant; le siphon inhalant est normalement remplacé par un tube à parois renforcées de mucus, creusé dans le sédiment par l'activité du pied.



La famille compte une dizaine d'espèces dans la zone, dont deux atteignent une taille ou une fréquence suffisantes pour être signalées ici.

Familles voisines dans la zone :

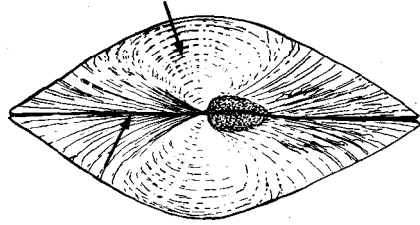
Carditidae: Coquille inéquilatérale, ovale-trigone à subtrapézoïdale, avec généralement des côtes rayonnantes fortes. Empreinte adductrice antérieure non étirée en hauteur. Marges internes toujours crénelées.



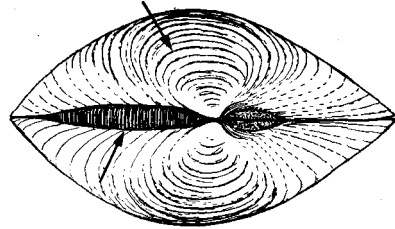
Carditidae

Clé de espèces de la zone :

- 1a. Ligament externe oblique, inframarginal, non visible extérieurement quand les valves sont jointes; sculpture externe composée essentiellement de stries et de lignes concentriques (Fig. 1) ... **Loripes lucinalis**
- 1b. Ligament externe parallèle au bord dorsal, non renforcé, bien visible extérieurement quand les valves sont jointes; sculpture externe comportant des ridges concentriques (Fig. 2) **Lucinoma borealis**



Loripes lucinalis Fig. 1



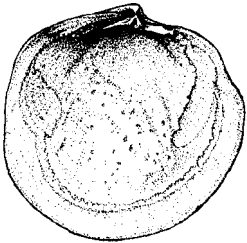
Lucinoma borealis Fig. 2

Liste illustrée des espèces de la zone :

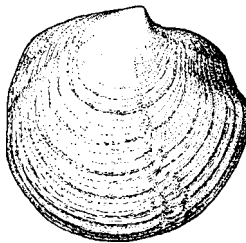
Loripes lucinalis (Lamarck, 1818) An - Pale lucina; Es - Lucina pálida; Fr - Lucine pâle

Autres noms scientifiques encore en usage: Loripes lacteus (Linnaeus, 1758)

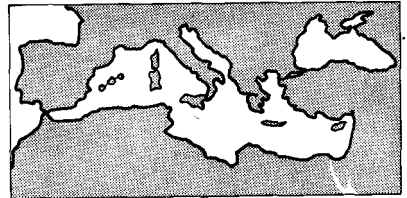
Taille maximum: 3 cm. Fonds meubles variés (sableux, vaseux à graveleux); dans les lagunes côtières, l'étage infralittoral et jusque vers 150 m de profondeur. Prise accessoire des chaluts de fond et des dragues. Rarement présente sur les marchés. Utilisée fraîche.



intérieur valve gauche

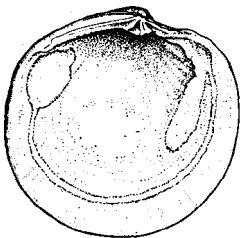


extérieur valve droite

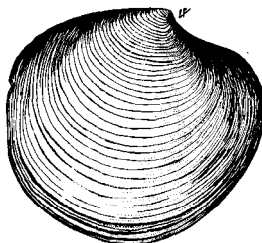


Lucinoma borealis (Linnaeus, 1767) An - Northern lucina; Es - Lucina boreal; Fr - Lucine boréale

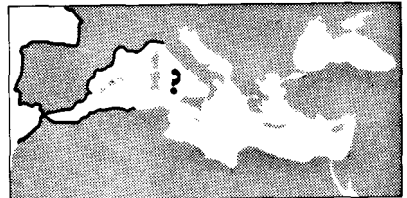
Taille maximum: 4 cm. Fonds de sables ou graviers plus ou moins envasés des étages infralittoral et circalittoral, jusque vers 100 m de profondeur.



Intérieur valve gauche



extérieur valve droite



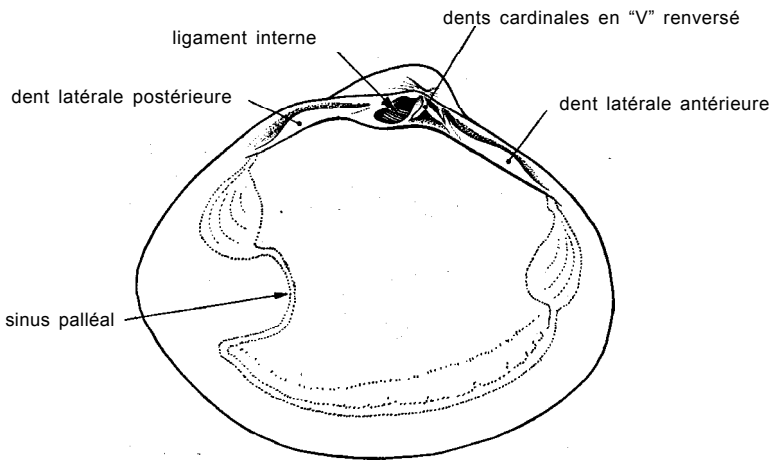
MACTRIDAE

MACTR

Lutraires, mactres, doucerons

Coquille équivalve, ovale subtrigone ou allongée transversalement. Crochets prosogyres. Sculpture externe le plus souvent concentrique. Ligament externe court et peu saillant; ligament interne bien développé, logé à chaque valve dans une fossette trigone du plateau cardinal, pointant vers le crochet. Charnière caractéristique avec à chaque valve deux dents cardinales et des dents latérales lisses ou striées, généralement bien développées mais parfois faibles à obsolètes (genre Lutraria); dents cardinales de la valve gauche constituant un dispositif en forme de "V" renversé. Deux empreintes adductrices des valves de taille subégale. Sinus palléal plus ou moins profond. Marges internes généralement lisses.

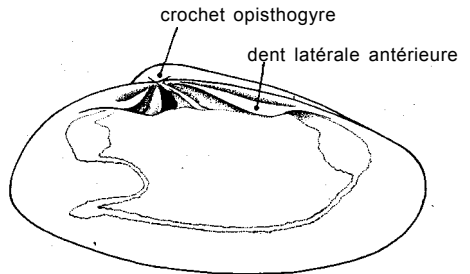
Branchies de type eulamellibranche, à feuillets branchiaux lisses. Manteau plus ou moins largement ouvert. Siphons réunis. Pied grand, sans byssus.



La famille compte une dizaine d'espèces dans la zone, dont sept ont une fréquence suffisante pour être signalées ici.

Familles voisines dans la zone :

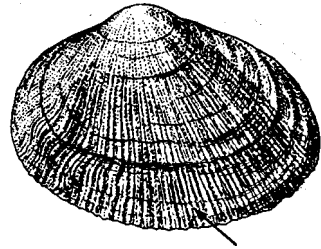
Mesodesmatidae: crochets opisthogyres. Pas de dispositif en forme de "V" renversé à la charnière de la valve gauche. Siphons séparés. Feuillets branchiaux plissés.



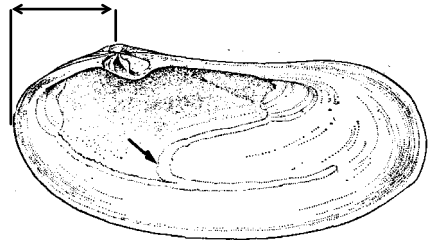
Mesodesmatidae

Clé des espèces de la zone:

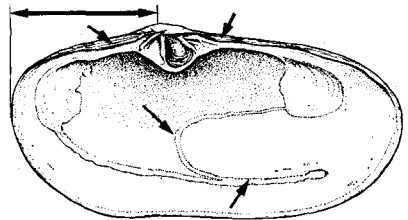
- 1a. Région médiane des valves avec de nombreux cordons rayonnants inégaux; marge ventrale interne crénelée (Fig. 1) **Eastonia rugosa**
- 1b. Région médiane des valves dépourvue de cordons rayonnants inégaux; marge ventrale interne lisse
 - 2a. Sinus palléal profond, dépassant la ligne médiane des valves (Figs 2, 3, 4)
 - 3a. Crochets éloignés de l'extrémité antérieure d'une distance à peu près égale au quart de la largeur totale de la coquille (Fig. 2) **Lutraria magna**
 - 3b. Crochets éloignés de l'extrémité antérieure d'une distance comprise entre le tiers et les deux-cinquièmes de la largeur totale de la coquille (Figs 3, 4)
 - 4a. Branche ventrale du sinus palléal largement confluyente avec la ligne palléale; sculpture externe visible à l'intérieur de chaque valve de part et d'autre du crochet (Fig. 3) . **Lutraria angustior**
 - 4b. Branche ventrale du sinus palléal séparée de la ligne palléale par un espace en forme de coin; sculpture externe non visible intérieurement de part et d'autre du crochet (Fig. 4) **Lutraria lutraria**
 - 2b. Sinus palléal peu profond, n'atteignant pas la ligne médiane des valves (Fig. 5)



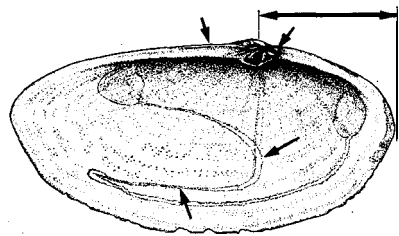
extérieur valve gauche **E. rugosa** Fig.1



intérieur valve droite **L. magna** Fig.2



intérieur valve droite **L. angustior** Fig.3



intérieur valve gauche **L. lutraria** Fig.4

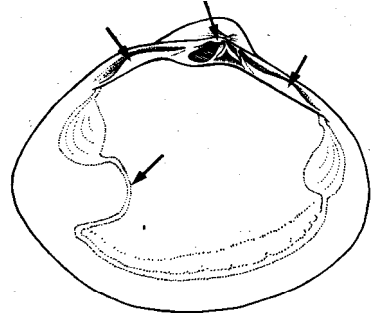


5a. Ligament externe séparé du ligament interne par une mince cloison calcaire; dents latérales lisses (Fig. 5)

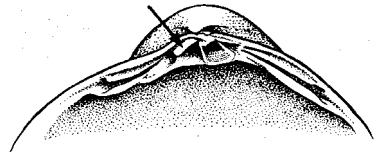
6a. Dent cardinale antérieure de la valve droite presque parallèle au bord cardinal (Fig. 6); coquille ne dépassant pas 7 cm de large Mactra corallina

6b. Dent cardinale antérieure de la valve droite non parallèle au bord cardinal (Fig. 7); coquille pouvant largement dépasser 7 cm de large .. Mactra glauca

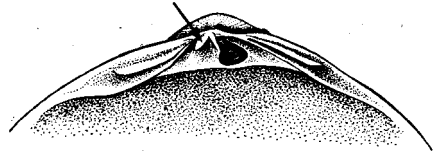
5b. Ligament externe non séparé du ligament interne par une mince cloison calcaire; dents latérales striées transversalement, sur leur face interne à la valve droite, sur leurs faces supérieure et inférieure à la valve gauche (Fig. 8) Spisula subtruncata



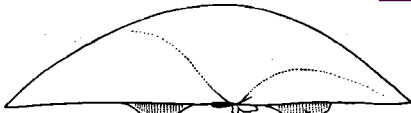
intérieur valve gauche Mactra Fig.5



charnière valve droite M. corallina Fig.6

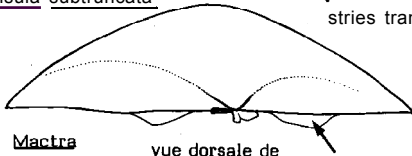


charnière valve droite M. glauca Fig.7



Spisula subtruncata

stries transversales



Mactra

vue dorsale de la valve gauche

Fig.8

Liste des espèces de la zone :

Les codes sont attribués aux seules espèces décrites en détail

Eastonia rugosa (Helbling, 1779)

Lutraria angustior Philippi, 1844

Lutraria lutraria (Linnaeus, 1758)

Lutraria magna (da Costa, 1778)

MACTR Lutr 2

Mactra corallina (Linnaeus, 1758)

Mactra glauca Born, 1778

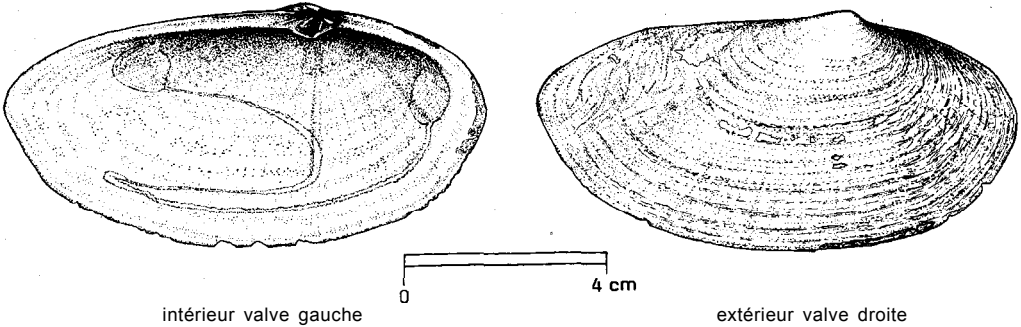
MACTR Mac 5

Spisula subtruncata (da Costa, 1778)

Lutraria lutraria (Linnaeus, 1758)

MACTR Lutr 2

Autres noms scientifiques encore en usage : Lutraria elliptica Lamarck, 1801



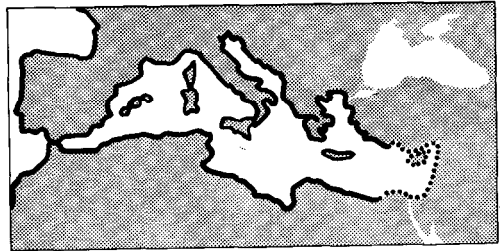
Noms vernaculaires : FAO: An - Common otter shell; Es - Arola; Fr - Lutraire elliptique. Nationaux:

Caractères distinctifs : Coquille inéquilatérale, elliptique allongée et comprimée latéralement, très largement bâillante en avant et en arrière. Crochets petits, éloignés de l'extrémité antérieure d'une distance à peu près égale aux 2/5 de la largeur totale de la coquille. Charnière à dents latérales réduites. Sinus palléal profond, largement ouvert en arrière, s'étendant vers l'avant jusqu'à l'aplomb des crochets, à branche ventrale séparée de la ligne palléale par un espace en forme de coin. Marges internes minces et lisses. **Coloration** : d'un blanc laiteux à l'intérieur comme à l'extérieur, avec un périostracum mince, adhérent et fragile, ocré à gris olive clair.

Taille : Maximum: 13 cm; commune de 9 à 10 cm.

Habitat et biologie : S'enfouit profondément dans des fonds de vases sableuses, sables, graviers et coralligènes, jusque vers 100 m de profondeur.

Pêche et utilisation : Pêche artisanale ou occasionnelle. Engins: chaluts de fond, dragues, râteaux. Assez rare sur les marchés. Utilisée fraîche.



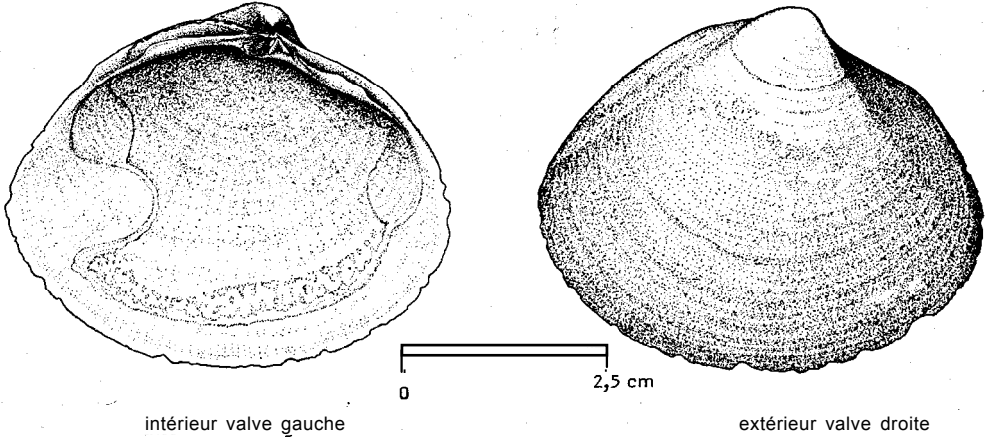
Egalement dans l'Atlantique est, de la Norvège à la Guinée



Macra corallina (Linnaeus, 1758)

MACTR Mac 5

Autres noms scientifiques encore en usage : Macra stultorum (Linnaeus, 1758)



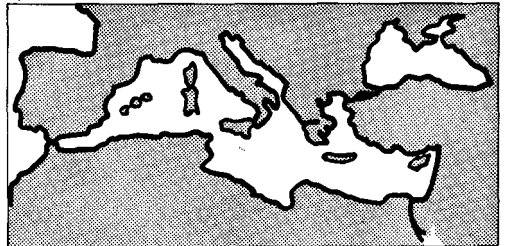
Noms vernaculaires : FAO: An - Rayed trough-shell; Es - Pechina lisa; Fr - Mactre coralline
Nationaux:

Caractères distinctifs : Coquille faiblement inéquilatérale, ovale-trigone et renflée, un peu bâillante en arrière, avec un léger pli rayonnant des crochets vers l'extrémité postéroventrale. Périostacrum mince et fibreux, gris beige sale, caduc. Ligament externe séparé du ligament interne par une mince lamelle calcaire. Charnière à dents latérales antérieures et postérieures lisses et bien développées, simples à la valve gauche, doubles à la valve droite; dent cardinale antérieure de la valve droite presque parallèle au bord cardinal. Sinus palléal peu profond. Marges internes minces et lisses. Coloration : blanc hyalin avec des bandes concentriques et parfois rayonnantes plus opaques, à l'extérieur comme à l'intérieur; ou bien brun fauve à violacée extérieurement, avec des zones concentriques et rayonnantes d'intensité variable, l'intérieur plus ou moins fortement teinté de violacé.

Taille : Maximum: 7 cm; commune de 4,5 à 5,5 cm.

Habitat et biologie : Fonds de sables propres de l'étage infralittoral. Souvent très commune à faible profondeur.

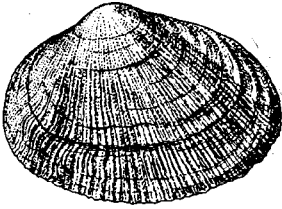
Pêche et utilisation : Pêche artisanale ou occasionnelle, parfois comme prise accessoire de la pêche industrielle. Engins: chaluts de fond, dragues, râteaux. Apparaît régulièrement sur les marchés italiens, fréquence rare ailleurs. Utilisée fraîche.



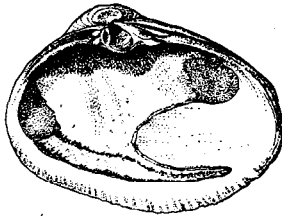
Egalement dans l'Atlantique est (sous-espèce cinerea (Montagu, 1808)), de la Norvège au Sénégal

Autres espèces :

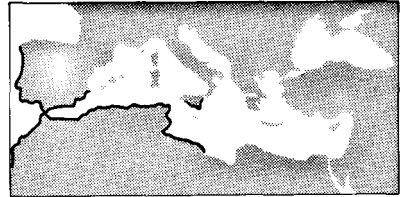
Eastonia rugosa (Helbling , 1778) **An** - Rugose maetra; **Es** - Pechina rugosa; **Fr** - Eastonie rugueuse
Taille maximum: 8,9 cm. Fonds sablo-vaseux de l'étage infralittoral, jusqu'à 30 m de profondeur.
Peut être localement commune. Pêche artisanale ou occasionnelle par chaluts de fond et dragues.
N'apparaît que rarement sur les marchés. Utilisée fraîche.



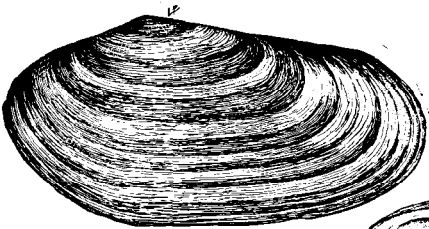
extérieur valve gauche



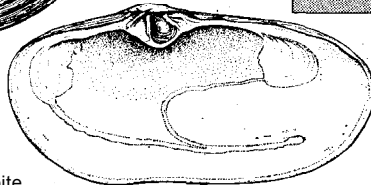
intérieur valve droite



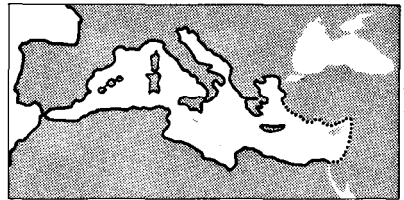
Lutraria angustior Philippi, 1844 **An** - Narrow otter shell; **Es** - Pechina estrecha; **Fr** - Lutraire étroite
Taille maximum: 11 cm. Fonds de sables grossiers, sables vaseux et vases de l'étage infralittoral, jusque vers 30 m de profondeur. Prise occasionnelle des chaluts de fond et dragues. N'apparaît que très rarement sur les marchés. Espèce utilisée fraîche.



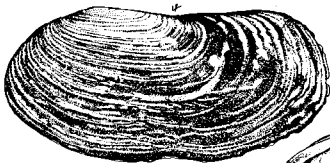
extérieur valve gauche



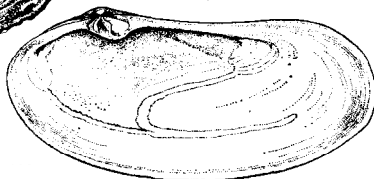
intérieur valve droite



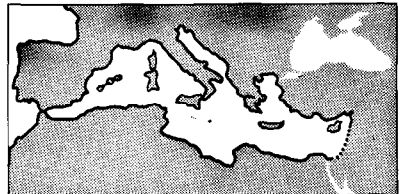
Lutraria magna (da Costa, 1778) **An** - Oblong otter shell; **Es** - Pechina oblonga; **Fr** - Lutraire oblongue
Autres noms scientifiques encore en usage: Lutraria oblonga (Gmelin, 1791); Psammophila magna (da Costa, 1778)
Taille maximum: 12 cm. Fonds sableux et sablo-vaseux des étages infralittoral et circalittoral. Prise occasionnelle dans les chaluts de fond, dragues, râteaux. N'apparaît que rarement sur les marchés. Espèce utilisée fraîche.



extérieur valve gauche

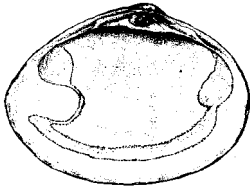


intérieur valve droite

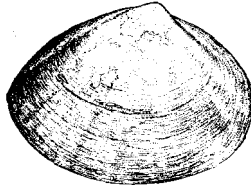


Mactra glauca Born, 1778 **An** - Grey rough shell; **Es** - Pechina blanca; **Fr** - Mactre fauve

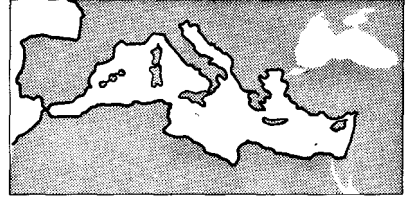
Taille maximum: 11,5 cm. Fonds de sables propres de l'étage infralittoral, généralement sous influence de courants. Pêche artisanale ou occasionnelle. Engins: chaluts de fond, dragues, filets maillants de fond et trémails, ou en plongée sous-marine. Présence occasionnelle à rare sur les marchés. Utilisée fraîche.



intérieur valve gauche

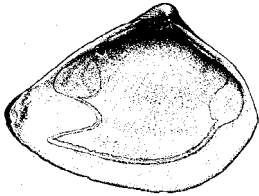


extérieur valve droite

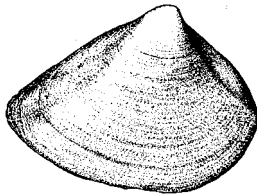


Spisula subtruncata (da Costa, 1778) **An** - Subtruncate surf clam; **Es** - Pechina triangular; **Fr** - Douçeron triangulaire

Taille maximum: 3,3 cm. Fonds sableux et sablo-vaseux des étages infralittoral et circalittoral; lagunes littorales. Parfois très commune.



intérieur valve gauche



extérieur valve droite

