

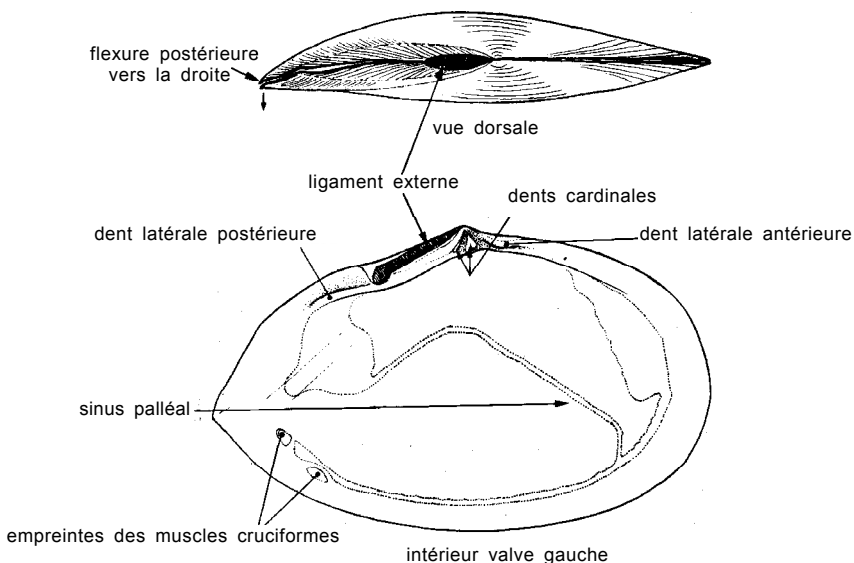
TELLINIDAE

TELL

Tellines

Coquille de contour variable, en général ovale-allongé à suborbiculaire, plus ou moins comprimée latéralement, souvent légèrement inéquivale (le côté postérieur présentant une flexure vers la droite). Extérieur souvent brillamment coloré; sculpture principalement concentrique ou oblique. Ligament externe. Charnière avec deux dents cardinales à chaque valve (dont l'une est généralement bifide), auxquelles s'ajoutent fréquemment des dents latérales. Deux empreintes adductrices des valves. Sinus palléal profond, de forme parfois différente sur les deux valves, à branche ventrale souvent largement coalescente avec la ligne palléale. Muscles cruciformes formant deux petites empreintes arrondies près de l'extrémité postéroventrale de la ligne palléale. Marges internes lisses.

Branchies de type eulamellibranche, à feuillets branchiaux lisses, l'externe redressé et parfois réduit. Pied comprimé latéralement. Siphons longs, étroits, séparés et très mobiles.

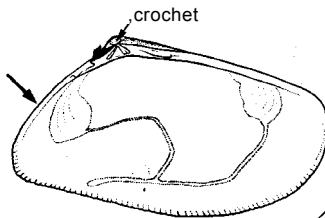


Les Tellinidae fouissent activement les substrats meubles, dans lesquels ils forment souvent d'abondantes communautés, et collectent la matière organique du fond à l'aide de leurs longs siphons.

La famille comporte une quinzaine d'espèces dans la zone, dont sept atteignent une taille et une fréquence suffisantes pour être mentionnées ici.

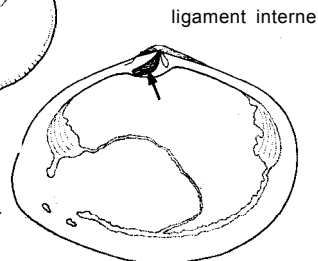
**Familles voisines dans la zone :**

**Donacidae:** contour cunéiforme, à crochets nettement postérieurs. Charnière avec des dents cardinales et latérales. Empreintes des muscles cruciformes obscures. Siphons relativement courts.



Donacidae

**Scrobiculariidae:** présence d'un ligament interne bien développé, logé à chaque valve dans une fossette du plateau cardinal.

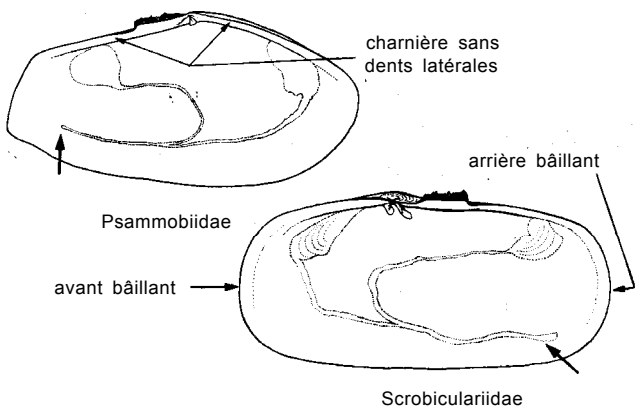


Scrobiculariidae



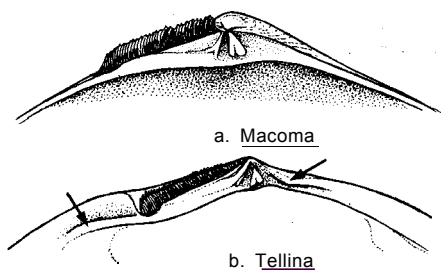
Psammobiidae: forme en ovale-allongé subelliptique à trapézoïdale, faiblement bâillante. Pas de dents latérales. Empreintes des muscles cruciformes obscures.

Solecurtidae: forme en rectangle allongé, fortement bâillante en avant et en arrière, sans flexure postérieure. Muscles cruciformes parfois absents ou à empreintes obscures.



**Clé des espèces de la zone :\***

- 1a. Charnière avec des dents cardinales, mais sans dents latérales (Fig. 1a)
- 2a. Coquille de contour ovulaire, tronqué postérieurement; crochets situés en arrière de la ligne médiane des valves; sculpture externe réduite à de fines stries et lignes concentriques ..... **Macoma cumana**
- 2b. Coquille de contour ovale-trigone, cunéiforme postérieurement; crochets situés en avant de la ligne médiane des valves; sculpture externe comprenant des costules concentriques lamelleuses et de fins filets rayonnants ..... **Gastrana fragilis**



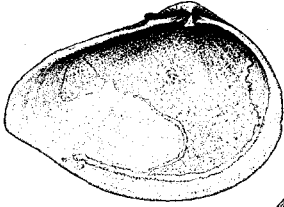
charnière valve gauche Fig. 1

- 1b. Charnière avec des dents cardinales et des dents latérales, au moins à la valve droite (Fig. 1b)
  - 3a. Coquille un peu plus large que haute, en ovale arrondi ..... **Tellina tenuis**
  - 3b. Coquille nettement plus large que haute, de forme différente
    - 4a. Extrémité postérieure des valves formant un rostre pointu
      - 5a. Coquille au moins deux fois plus large que haute, à bord ventral faiblement arqué ..... **Tellina pulchella**
      - 5b. Coquille moins de deux fois plus large que haute, à bord ventral largement arrondi ..... **Tellina incarnata**
    - 4b. Extrémité postérieure des valves de contour émoussé
      - 6a. Coquille de contour ovale-trigone, faiblement arqué ventralement; sinus palléal non ascendant dorsalement ..... **Tellina albicans**
      - 6b. Coquille de contour elliptique, largement arrondi ventralement; sinus palléal ascendant dorsalement ..... **Tellina planata**

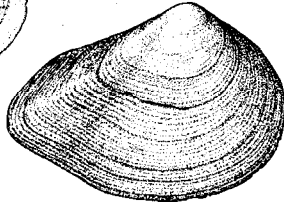
\* Consulter aussi les figures de la liste illustrée des espèces

Liste illustrée des espèces de la zone :

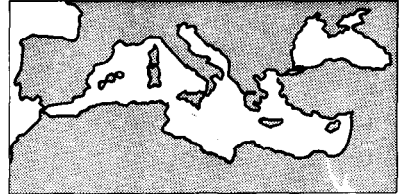
**Gastrana fragilis** (Linnaeus, 1758) An - Fragile tellin; Es - Telina frágil; Fr - Fragile de Linné  
Taille maximum: 4,5 cm. Fonds détritiques vaseux de l'étage infralittoral; lagunes littorales.



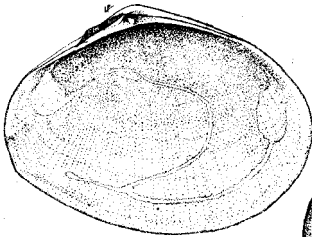
intérieur valve gauche



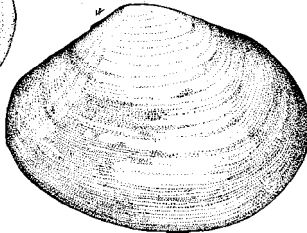
extérieur valve droite



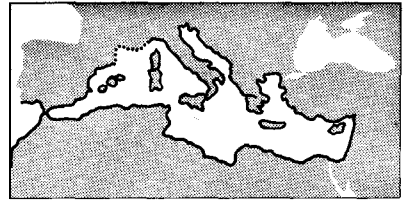
**Macoma cumana** (Costa, 1829) An - Cumes' macoma; Es - Macoma de Cumes; Fr - Macome de Cumes  
Taille maximum: 4,4 cm. Fonds de sables fins et vaseux de l'étage infralittoral, entre 5 et 30 m de profondeur. Pêche occasionnelle. Engins: chaluts de fond et dragues. Pas d'utilisation commerciale connue.



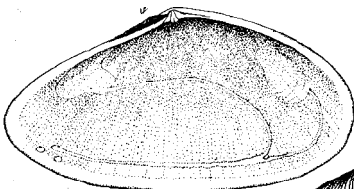
intérieur valve gauche



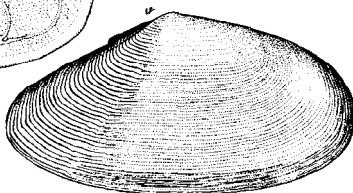
extérieur valve droite



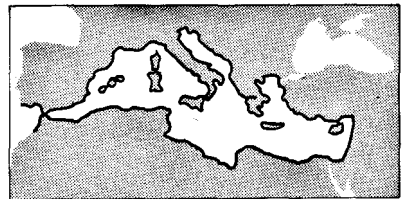
**Tellina albicans** Gmelin, 1791 An - Glossy tellin; Es - Telina brillante; Fr - Telline-onyx  
Autres noms scientifiques encore en usage: Peronidia albicans (Gmelin, 1791); Tellina nitida Poli, 1795  
Taille maximum: 5 cm. Fonds de sables fins et de vases de l'étage infralittoral. Pêche artisanale ou occasionnelle, semi-industrielle en Sicile. Engins: chaluts de fond, dragues, râteaux, plongée libre ou en scaphandre autonome. Présence occasionnelle ou rare sur les marchés. Utilisée fraîche ou comme appât.



intérieur valve gauche



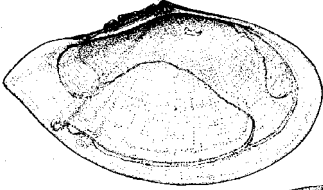
extérieur valve droite



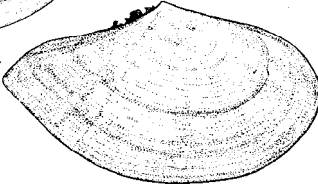
**Tellina incarnata** Linnaeus, 1758 An - Fleshy tellin; Es - Telina encarnada; Fr - Telline pourpre

Autres noms scientifiques encore en usage: Laciolina incarnata (Linnaeus, 1758)

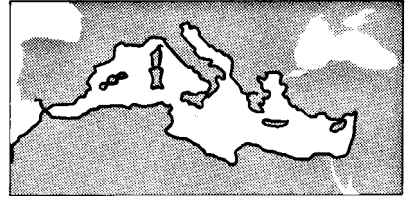
Taille maximum: 4,5 cm. Fonds sableux et sabloveux de l'étage infralittoral et jusqu'à 60 m de profondeur. Pêche artisanale ou occasionnelle, semi-industrielle en Sicile. Engins: chaluts de fond, dragues, râteaux, ou en plongée sous-marine. Présence occasionnelle à rare sur les marchés, localement régulière en Italie. Utilisée fraîche ou comme appât.



intérieur valve gauche



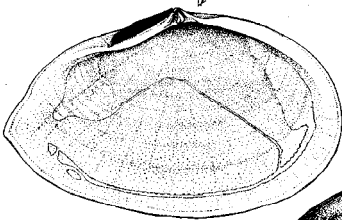
extérieur valve droite



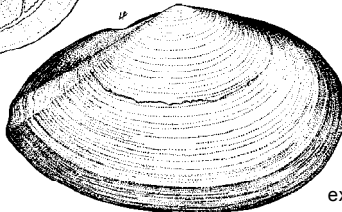
**Tellina planata** Linnaeus, 1758 An - Flat tellin; Es - Telina plana; Fr - Telline aplatie

Autres noms scientifiques encore en usage: Peronaea planata (Linnaeus, 1758); Peronidia planata (Linnaeus, 1758)

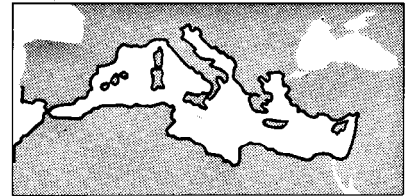
Taille maximum: 7 cm. Fonds de sables fins et de graviers de l'étage infralittoral. Pêche artisanale ou occasionnelle, semi-industrielle en Sicile. Engins: chaluts de fond, dragues, râteaux, ou en plongée libre. Présence occasionnelle sur les marchés, localement régulière en Italie. Utilisée fraîche ou comme appât.



intérieur valve gauche



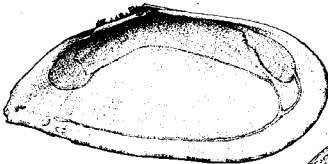
extérieur valve droite



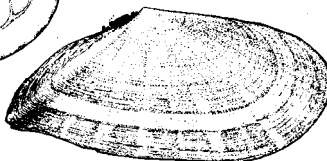
**Tellina pulchella** Lamarck, 1818 An - Beautiful tellin; Es - Telina hermosa; Fr - Telline gentille

Autres noms scientifiques encore en usage: Tellinella pulchella (Lamarck, 1818)

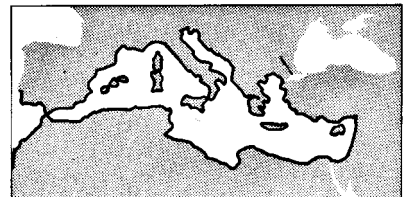
Taille maximum: 3,2. Fonds de sables fins de l'étage infralittoral.



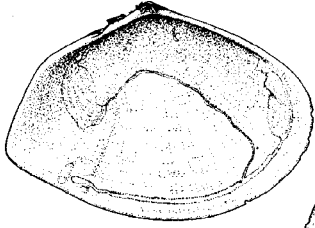
intérieur valve gauche



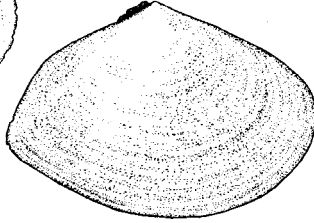
extérieur valve droite



**Tellina tenuis** da Costa, 1778 **An** - Delicate tellin; **Es** - Telina delicada; **Fr** - Telline délicate  
Autres noms scientifiques encore en usage: Angulus tenuis (da Costa, 1778); Macoma tenuis (da Costa, 1778)  
Taille maximum: 3 cm. Fonds de sables fins de l'étage infralittoral, à faible profondeur; lagunes littorales.



intérieur valve gauche



extérieur valve droite

